

# Credit Manager magazine

JUNE 2020

**SPECIAL  
ADDENDUM**

**Trys karantino mėnesiai:  
laikina turbulencija  
ar naujos krizės  
pradžia?**

# Trys karantino mėnesiai: laikina turbulencija ar naujos krizės pradžia?

Trzy miesiące kwarantanny na Litwie: chwilowe turulencje czy początek nowego kryzysu?  
Straipsnis žurnale Credit Manager Magazine 2020 / 06  
2020.06.15

**Romualdas Trumpa**  
Kreditų draudimo brokeris/ICBA Baltic



2020 m. kovo 16 dieną Lietuvai įvedus karantiną ir nemažai apribojimų pavyko išvengti COVID-19 protrūkio.

Tam neabejotinai turėjo įtakos ir Lietuvos geografinė padėtis, bei santykinai mažas gyventojų tankumas. Iki birželio 13 d. buvo patvirtinta 1763 COVID-19 atvejų, mirusių 75. Karantinas panaikintas birželio 16 dieną.

## Kas pasikeitė Lietuvos ekonomikoje per šiuos tris mėnesius?

Nors po nepriklausomybės atgavimo 1990 metais Lietuvos ekonomika sparčiai augo, Lietuvai per šiuos 30 metų teko išgyventi 5 krizes:

- 1) 1990 metų balandžio – liepos ekonominė blokada, turėjusi staigų, bet trumpalaikį ekonominį poveikį.
- 2) Ekonomikos transformacija 1992 - 1996 metais, valstybės turto privatizacija, lydima 1992-1993 metų hiperinfliacijos ir 1994 - 1996 m. bankų bankrotai.
- 3) 1998 metų Rusijos krizė, kuomet Lietuvai stipriai sumažinus prekybos apimtis su Rusija, atsigręžta į Vakarų Europą.
- 4) 2008 - 2009 finansų krizė, smogusi ne tik statybos, nekilnojamojo turto, bet ir transporto bei pramonės sektoriams.
- 5) 2014-2015 metų Rusijos sankcijos turėjusios lokalinį poveikį pieno gamybos, bei transporto sektoriams. Tačiau Lietuvos įmonėms pavyko sėkmingai rasti kitas eksporto rinkas.

Kuo ši krizė skiriasi nuo ankstesnių krizių:

- Kita kilmė – ne finansinė, o medicininė.
- Didelis ES ir valstybės įsitraukimas. Lietuvos įmonių pagalbai skirta 1,5 mlrd. EUR.
- Žymiai geresnė įmonių situacija.
- Žymiai geresnis užsienio prekybos balansas.
- Paveikti sektoriai – aviacija, turizmas, maitinimas (jie Lietuvos BVP sudaro nereikšmingą dalį)
- Šiuo metu susidaro situacija, kai Lietuvos ekonominė padėtis yra mažiau paveikta koronaviruso nei pagrindinėse eksporto rinkose.

## BVP pokyčio prognozės.

Oficialūs ekonomikos duomenys pateikiami pavėluotai. Prognozės keičiasi kas kelios savaitės nuo pesimistinių iki nuosaikiai optimistinių.

Dėl savo neapibrėžtumo prognozės nuolat kito. Pesimistiniame scenarijuje Lietuvos bankas numatė net 20 % kritimą. Šiuo metu BVP prognozės koreguojamos į teigiamą pusę.

		2020	2021
Lietuvos bankas	04.2020.	-11,4%	+9,7%
	06.2020	-7,0%	+8,3%
Lietuvos Respublikos finansų ministerija	03.2020	-1,3%	+2,2%
	05.2020	-7,3%	+6,4%.
SEB Bank	05.2020	-8,7%	+6,1%
TVF	05.2020	-8,1%	+8,2
Europos Komisija	06.2020	-7,9%	+7,4%
EBPO	05.2020	-8,1%	+6,4%

## Geros naujienos

Bankų duomenimis įvedus karantiną naudojimas kortelėmis drastiškai krito visuose prekybos sektoriuose (išskyrus maisto prekes). Swedbank analitiko Nerijaus Mačiulio skelbiamais duomenis, naudojimas kortelėmis į prieškarantininį lygį birželio pradžioje sugrįžo visuose sektoriuose, išskyrus atsikaitymus už degalus ir bei turizmo sektorių (viešbučius ir avialinijas). Tačiau būtina atsižvelgti į dvi korekcijas – daugiau prekių perkama per elektronines parduotuves ir pačių bankų skelbtais duomenimis naudojimas grynais pinigais per karantiną buvo sumažėjęs 20-30%.

### Atsiskaitymai mokėjimo kortelėmis

Swedbank duomenys, 2 savaičių vidurkis, metinis pokytis %

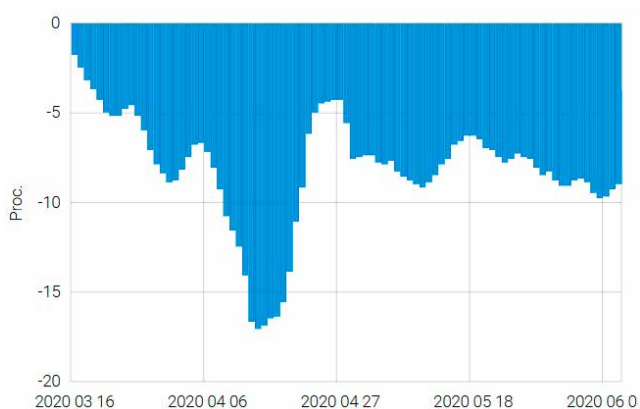
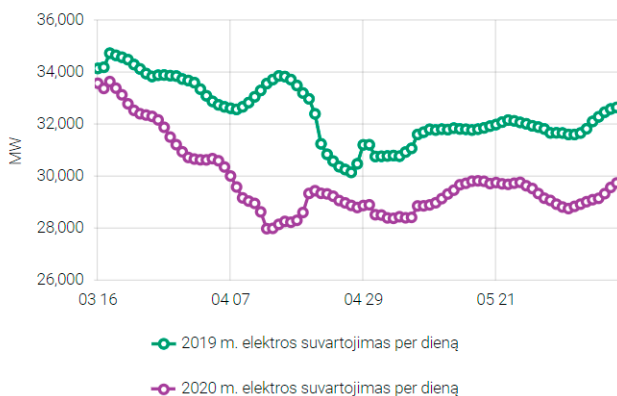


Sources: Swedbank Research & Macrobond

Šaltinis: <https://www.facebook.com/photo.php?fbid=10157582022132989&set=a.443652747988>

## Elektros sąnaudos

Didžiausias vartojimo kritimas fiksuotas 2020 m. balandžio viduryje, kuomet siekė - 17%, tačiau birželio mėn. elektros suvartojimas mažesnis nei prieš metus tik 9%.



Šaltinis: <https://www.lb.lt/lt/lietuvas-makroekonomika>

## Valstybės pagalba

Lietuvoje įmonių paramai dėl COVID 19 pasekmių skirta 840 mln. EUR subsidijų, garantijų ir paskolų forma. Pagrindinė administravimo institucija yra valstybinė agentūra INVEGA. Didžioji paramos dalis paskirstoma per finansines institucijas. Gautais duomenimis iki birželio 12 d. buvo panaudota 98 mln. EUR lėšų.

Tai pat yra ilgalaikės priemonės 655 mln. EUR (iš jų 126 mln. EUR skirta 2020 metams). Iki birželio 12 d. Faktiškai panaudota tik 27% (34 mln. EUR).

INVEGA nuo 2017 m. teikia eksporto garantijas pirkėjams padidintos rizikos šalyse. Eksporto draudimas yra labai mažos apimties – iš 2020 m. skirtų 32 mln. EUR panaudota tik 3,4 mln. EUR. Nuo 2020 m. gegužės laikinai suteikiamos garantijos ir į ES valstybes. Kol kas nėra sukurto mechanizmo paremtu Lietuvos įmonių kredito draudimą vidaus ir eksporto rinkose. Be programų įgyvendinamų per INVEGĄ yra programos atskirų sektorių pagalbai, mažas pajamas turinčių žmonių, pensininkų palai- kymui, kurios, kaip tikimasi, paskatins vartojimą.

### Bankrotai ir turto areštai

Bankrotų ir turto areštų tendencijas kol kas sunku numatyti, kadangi karantino metu buvo teismų ir kitų valstybės institucijų apriboji- mų, teismai palankiau vertina skolininkų argumentus. Lietuvoje teikiama vieša informacija apie teismus ir turto areštus. „Creditreform“ duomenimis, Turto areštų skaičius per 2020 m. kovą – gegužę lyginant su 2019 m. tuo pačiu laikotarpiu sumažėjo nuo 2934 iki 2218 (-24,4%). UAB „Baltfakta“ duomenimis, per šiuos tris mėnesius įvyko 19% mažiau teismo posėdžių nei pernai tuo pačiu laikotarpiu. Lietuvos Seimas 2020.04.21 d. priėmė įstatymą, kuriuo 3 mėnesiams po karantino atidėtas Įmonių nemokumo įstatymo galiojimas.

### Kreditų draudimo tendencijos

Lietuvoje yra 3 didžiausios kredito draudimo įmonės Atradius, Coface ir Euler Hermes. Nežymią rinkos dalį užima Credendo, Estijos Kredex, Latvijos BTA ir kitos kreditų draudimo bendrovės.

Paskelbus karantiną prasidėjo šie pokyčiai, kurie vyksta ir dabar:

- Pranešimų apie vėlavimus terminas buvo atidėtas 30-60 dienų.
- Draudikai peržiūrėjo šalių ir sektorių kredito reitingus.
- ICBA Baltic vertinimu (turimi duomenys apie 50% rinkos) per gegužės mėnesį lyginant su 2020 m. balandžiu, sumažinta ir atšaukta apie 8% kredito limitų (nuo 5% iki 12% skirtingose draudimo kompanijose). Tačiau buvo įmonių, kur pirkėjams suteiktų kredito limitų suma sumažėjo 30% ar daugiau.
- Nauji kredito limitai ir toliau yra suteikiami pirkėjams Lietuvoje ir užsienyje.
- Sugriežtėjo komercinės sąlygos naujiems draudimo sandoriams.

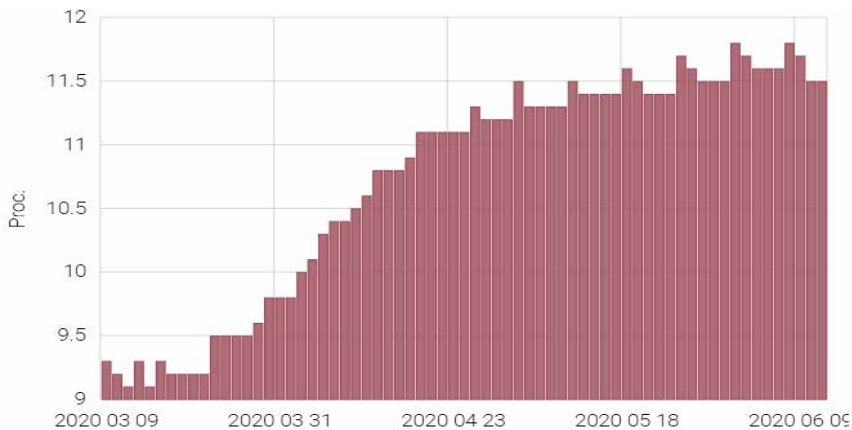
### Finansavimo struktūra

Lyginant įmonių finansinius įsipareigojimus 2019 metais su 2008 m. pabaiga, trumpalaikių finansinių įsipareigojimų dalis (įskaitant ilgalaikių skolų einamųjų metų dalį) balanse sumažėjo nuo 30% iki 24%, o prekinio kredito dalis (įskaitant susijusių įmonių prekinis kreditus) išaugo nuo 48% iki 52%.

### DARBUOTOJŲ SKAIČIAUS POKYČIAI, NEDARBAS

Nedarbas š.m. kovo – balandžio mėnesiais išaugo nuo 9 % iki 11,5 %. Pastaraisiais gegužės ir birželio mėnesiais situacija mažai keitėsi:

#### Nedarbo lygis Lietuvoje, proc.

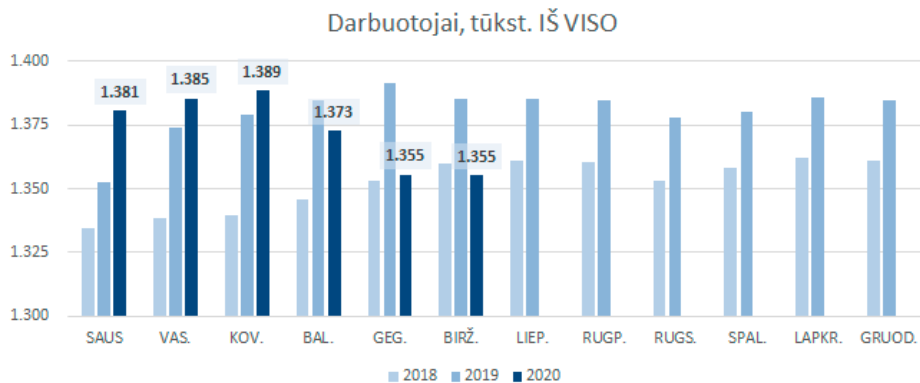


Šaltinis: <https://www.lb.lt/lt/lietuvos-makroekonomika>

Lietuvoje nuo 2011 m. kasdien skelbiamas visų socialiniu draudimu apdraustų darbuotojų skaičius. 2019 – 2020 metais šis skaičius svyravo tarp 1,3 ir 1,4 mln. samdomų darbuotojų.

Per karantiną atsirado tam tikrų korekcijų: įmonių esančių prastovose statistika, kadangi iki birželio vidurio nebuvo skelbiami prastovose esančių darbuotojų skaičiai. Socialinės apsaugos ir darbo ministras minėjo, jog balandžio mėnesį prastovose buvo 200 tūkst. darbuotojų. Dotacijoms už prastovas išleista 85 mln. EUR. Akivaizdu, kad dalis darbdavių neskuba atleisti darbuotojų, kol yra mokamos kompensacijos už prastovas. Taip pat dėl nuotolinio darbo ar nedarbingumo lapelius pasiėmė 140 tūkst. darbuotojų, birželio pradžioje šis skaičius sumažėjęs iki 40 tūkst.

Socialiniu draudimu apdraustųjų skaičius, tūkst. darbuotojų 2019.01-2020.06 mėn.



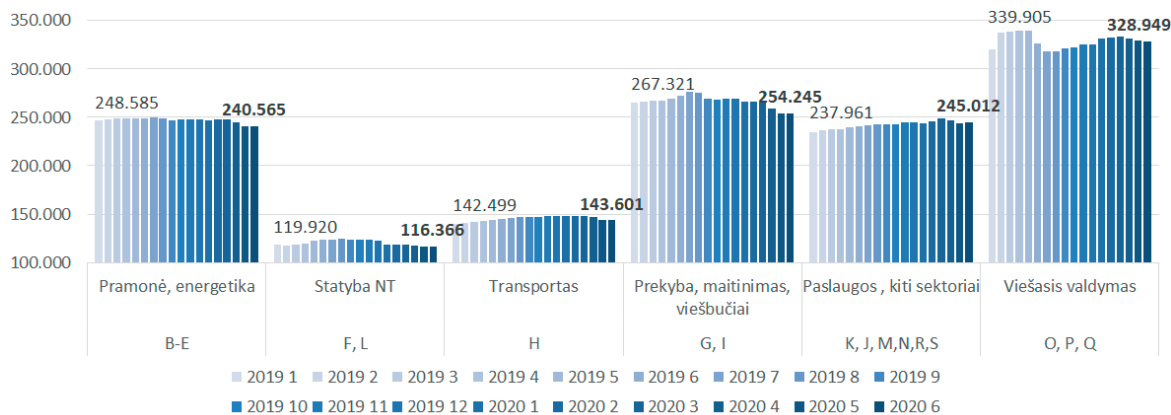
Pastaba: Duomenys mėnesio 15 dieną

Šaltinis: Sodra, Baltfakta; duomenis apdorojo ICBA Baltic

Pagrindiniai pokyčiai lyginant su tuo pačiu 2019 m. laikotarpiu ir per mėnesius nuo karantino įvedimo:

- Didžiausi darbuotojų skaičiaus pokyčiai yra tekstilės, siuvimo, medienos apdirbimo, baldų pramonės sektoriuose.
- Ženklius darbuotojų skaičiaus pokyčius yra didmeninėje prekyboje (maisto, tekstilės, statybinių medžiagų) bei mažmeninėje prekyboje (drabužių, prekybos centruose).
- Statybos įmonėse fiksuojamas mažesnis sezoninis augimas nei pernai.
- Paslaugų sektoriuje darbuotojų mažėjo leidybos įmonėse, rinkos tyrimo agentūrose, nuomos, bei pramogų įmonėse.
- Ypač didelis darbuotojų skaičiaus kritimas aviacijos, viešbučių ir restoranų sektoriuje.
- Staigus kritimas yra laikino įdarbinimo agentūrose (didelė dalis Ukrainos ir Baltarusijos piliečių įdarbinama per šias agentūras)
- Pastebimas augimas kai kuriose pramonės šakose (maisto, alkoholio), IT, internetinės prekybos.

Darbuotojų skaičiaus pokytis mėnesiais ūkio šakose 2019.01-2020.06



Pastaba: Duomenys mėnesio 15 dieną

Šaltinis: Sodra, Baltfakta; duomenis apdorojo ICBA Baltic

Darbuotojų skaičiaus pasiskirstymas ūkio šakose

	2020.06.15	2020.06.09	Skirt. 2019-2020	Proc. 2019-2020
Žemės ir miškų ūkis	28.327	26.528	-1.799	-6,4%
Pramonė, energetika	249.312	240.565	-8.747	-3,5%
Statyba NT	123.065	116.366	-6.699	-5,4%
Transportas	145.102	143.601	-1.501	-1,0%
Prekyba, maitinimas, viešbučiai	272.652	254.245	-18.407	-6,8%
Paslaugos, kiti sektoriai	238.445	233.786	-4.659	-2,0%
Viešasis valdymas	326.041	328.949	+2.908	+0,9%
ND	2.249	11.226	+8.977	
<b>IŠ VISO</b>	<b>1.385.193</b>	<b>1.355.266</b>	<b>-29.927</b>	<b>-2,2%</b>

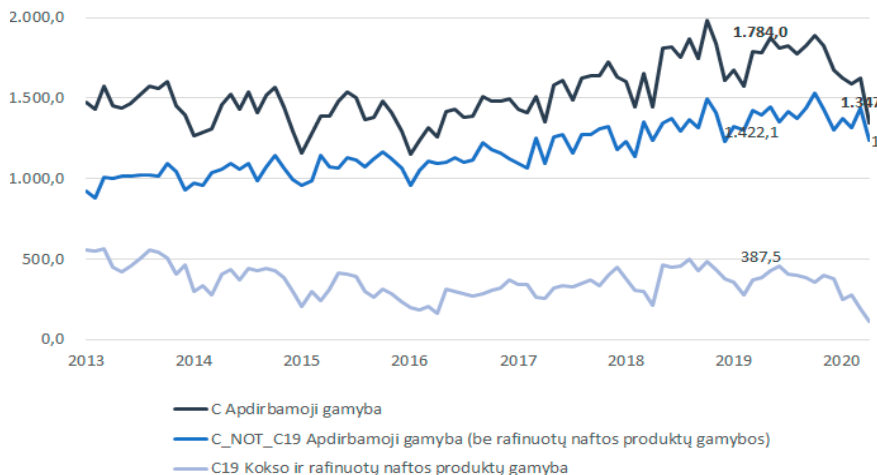
Šaltinis: Sodra, Baltfakta; duomenis apdorojo ICBA Baltic

## ATSKIRŲ SEKTORIŲ TENDENCIJOS

### Pramonė

Lietuvoje ypatingai didelę vietą užima Lenkijos kapitalo AB Orlen Lietuva, (atskiris metais iki 20-30% bendros pramonės produkcijos), todėl dinamika patiekama naftos pramonei ir likusioms pramonės šakoms atskirai.

Lietuvos apdirbamosios pramonės produkcijos apimtys 2013.01-2020.04, mln. EUR

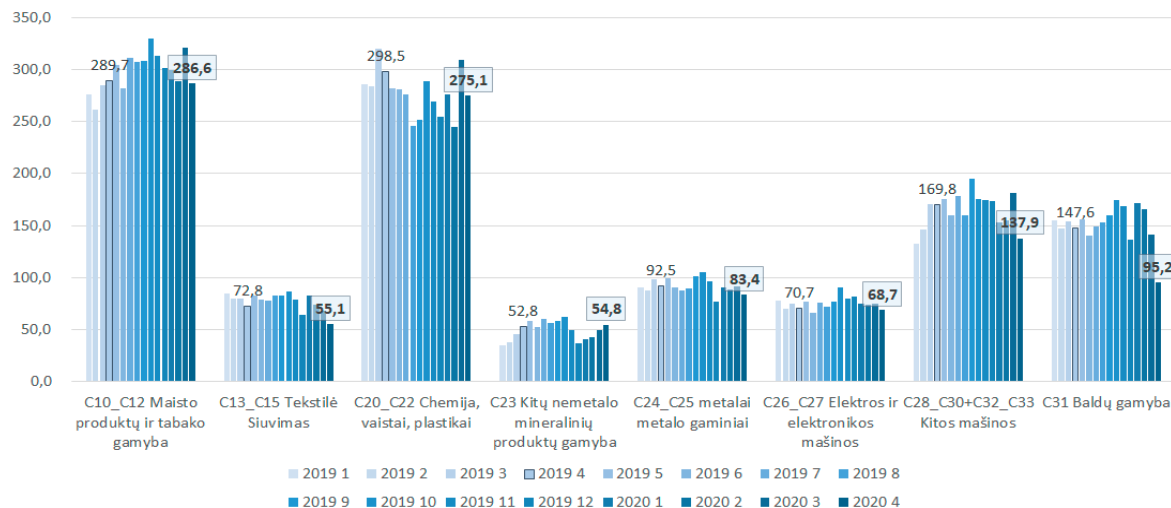


Šaltinis: Lietuvos statistikos departamentas. Duomenis apdorojo ICBA Baltic

Visos pramonės produkcija 2020 m. sausio– balandžio mėnesiais (lyginant su tuo pačiu laikotarpiu 2019 m.) sumažėjo – 9%, (naftos pramonė - 40 %, kitos šakos -1,4%).

Lyginant tik 2020 ir 2019 m. balandžio mėnesio duomenis, pramonės gamybos apimčių ir žaliavų kainų kritimas sumažėjo -24,5% (naftos pramonė – 71%, kitos pramonės šakos -11,6%).

Lietuvos apdirbamosios pramonės produkcijos apimtys 2019.01-2020.04 mėn., mln. EUR



Šaltinis: Lietuvos statistikos departamentas. Duomenis apdorojo ICBA Baltic

Stabilios pramonės šakos: maisto, farmacijos, statybinių medžiagų ir elektronikos.

Smarkus pajamų kritimas pastebėtas transporto priemonių gamyboje (lyginant 4 mėnesius -11 %, lyginant tik balandžio mėnesio duomenis – 45 %), baldų pramonėje (atitinkamai -5 %, ir -35 %), tekstilės pramonėje (-11 %, ir -24 %), plastiko gamyboje (-4 % ir -14 %) ir medienos apdirbimo pramonėje (-2% ir -13%).

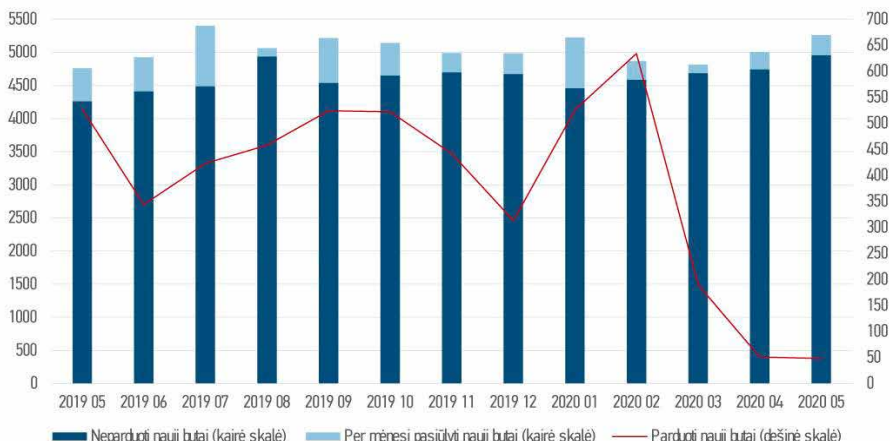
### Statyba, nekilnojamas turtas

Karantinas sustabdė butų pardavimo bumą Vilniuje, Kaune ir Klaipėdoje. InReal duomenimis, 2020 metų pradžioje Vilniuje liko neparduotas 5261 butas, kai tuo tarpu 2019 m. per mėnesį būdavo parduodama 350-650 butų. 2020 m. balandžio ir gegužės mėnesiais buvo parduota tik po 50 butų. Prognozuojama, jog bankams griežtinant būsto kreditų suteikimo sąlygas, silpnesni vystytojai bus priversti sumažinti kainas.

Naujų butų pardavimai ir likę neparduoti butai Vilniuje 2019.05-2020.05 mėn., vnt.

**NAUJO BŪSTO PASIŪLOS IR PAKLAUSOS PULSAS VILNIUJE 2020-05**

*Sukarta*  
inreal



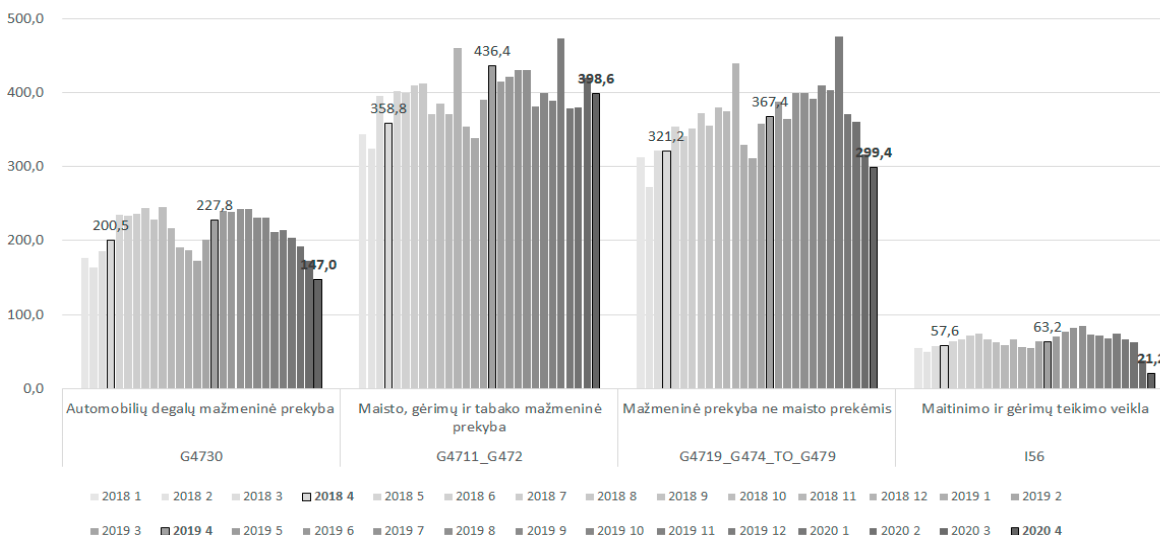
Šaltinis: <https://www.inreal.lt/nt-rinkos-tyrimai/rinkos-apzvalgos/nt-rinkos-pulsas-2020-geguze>

Komercinių statybų sektoriuje situacija yra žymiai stabilesnė, nes esami projektai, kaip taisyklė, turi užtikrintą finansavimą. Tačiau yra visiškai neapibrėžtumas kalbant apie naujus komercinius projektus. Valstybė deklaruoja būsimą paramą statybų sektoriui, sakydama, kad bus daugiau pinigų išleista namų renovacijai ir infrastruktūros projektams, tačiau realybėje ši parama užtruks keletą mėnesių. Labai didelį poveikį turės kredito draudimo limitų mažinimas. Tikėtinas kredito limitų mažinimas iki metų pabaigos sieks 50-60 % nuo prieš karantiną buvusio lygio.

**Mažmeninė prekyba**

Mažmeninės prekybos mažmeninės prekybos apyvarta (lyginant 2020 ir 2019 metų sausio – balandžio duomenis) nukrito -1,0 %, kuro prekyba -9,4 %, kita mažmeninė prekyba augo +1,3 % (maisto +3,8 %, ne maisto +1,4 %). Lyginant tik 2019 -2020 m. balandžio mėnesio duomenis pokyčiai kur kas ženkliesni: mažmeninės prekybos apyvarta nukrito -18,1 %, kuro prekyba -35,5 %, kita mažmeninė prekyba -13,2 % (maisto -8,7 %, ne maisto -18,5%). Maitinimo sektoriaus apyvarta lyginant 2019 ir 2020 m. 4 mėnesius nukrito -21%, o lyginant vien balandžio mėnesio duomenis – net -66% (3 kartus).

**Mažmeninės prekybos apyvarta 2019 m. sausio – 2020 m. balandžio mėn., mln. EUR**



Šaltinis: Lietuvos statistikos departamentas. Duomenis apdorojo ICBA Baltic

Automobilių pardavimai (lyginant I ketvirtį su 2019 m. I ketv.) smuko -8,4 %, o lyginant tik kovo mėnesius – 22%. Ženkliesnis buvo naujų automobilių pardavimų kritimas (-10 % ir -26 %). Tuo tarpu remonto ir atsarginių dalių prekyba beveik nenukentėjo: per I ketvirtį išaugo 2 %, o kovo mėnesį – sumažėjo- 6 %.

Ne maisto prekių grupėje (lyginant 2019 m. ir 2020 m. kovo mėnesius) ženkliausias pardavimų mažėjimas stebimas: drabužių ir avalynės prekyboje– 34%, vaizdo ir garso aparatūros -33%, sporto įrangos – 35%, statybinių medžiagų -17%, baldų ir apšvietimo įrangos -12%. Tačiau išaugo kompiuterių pardavimai +24%, bei interneto parduotuvių apyvarta -22%.

Kai kurios kreditų draudimo įmonės prie rizikingų sektorių priskiria ne maisto prekybos mažmenines įmones ir palaipsniui mažina kredito limitus, tuo sunkindamos jų apyvartinių lėšų finansavimą.

## Transportas

Transportas Lietuvoje sukuria net 13% BVP. Lietuvos vežėjai užima labai didelę dalį vakarų Europos rinkose. Paslaugų eksportas per 2019 metus sudarė 11 mlrd. EUR., iš jo 7 mlrd. EUR (60 %) sudarė transportas. Kol kas dar nėra paskelbta 2020 m. duomenų. Paskelbus karantiną labiausiai nukentėjo keleivinis transportas (kritimas 60-80 %) bei Vakarų Europos automobilių gamyklos aptarnavusios įmonės.

Dalis kredito draudimo įmonių visų transporto sektorių priskiria prie didesnės rizikos ir palaipsniui mažina kredito limitus.

Vertinant vidutinę perspektyvą kelių transporto įmonėms daug problemų sukels ES Mobilumo paketas. Dalis įmonių pradeda perkelti veiklą į Lenkiją, Vokietiją ir kitas šalis.

## LIETUVOS UŽSIENIO PREKYBA

Vertinant Lietuvos užsienio prekybos duomenis reikia atsižvelgti į šiuos svarbius dalykus:

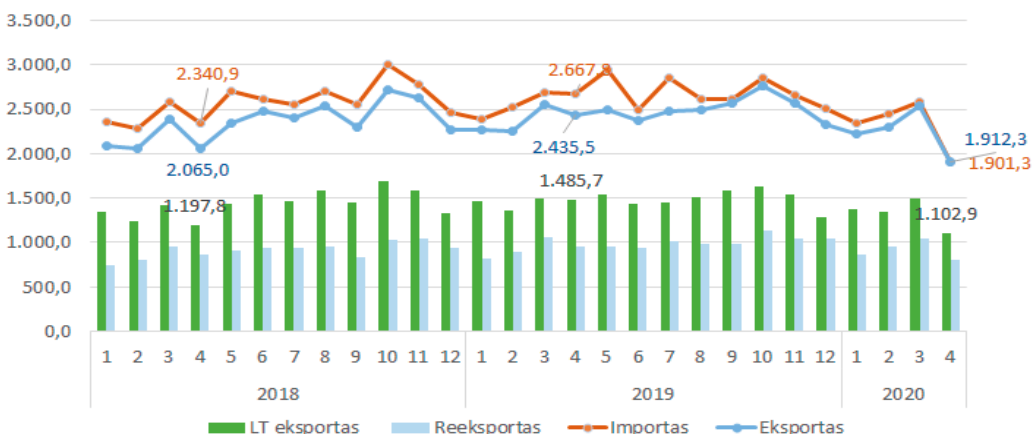
- Didelę dalį sudaro prekyba naftos produktais. Lietuvos didžiausia įmonė yra AB „Orlen Lietuva“

- Didelę eksporto sudaro reeksportas.

- Prekybos balansas yra neigiamas, tačiau paslaugų saldo yra teigiamas (2019 m. + 4,8 mlrd. EUR).

Lyginant 2020 m. sausio - balandžio mėnesius su tuo pačiu laikotarpiu 2019 m. stebima, jog Lietuvos eksportas sumažėjo 9,7 %, reeksportas sumažėjo 5,7% (lietuviškos kilmės prekių eksportas -8 %, reeksportas -1,4 %). Lyginant 2020 m. ir 2019 m. balandžio mėnesius matyti, jog Lietuvos importas smuko -28,7%, eksportas mažėjo -21,5% (lietuviškos kilmės prekių eksportas -25,8 %, reeksportas -14,8 %).

### Lietuvos užsienio prekyba 2018 m. sausio – 2020 m. balandžio mėn., mln. EUR

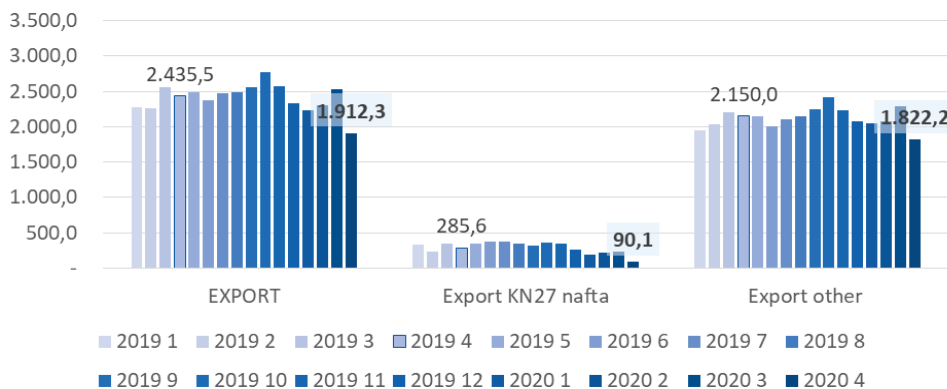


Šaltinis: Lietuvos statistikos departamentas. Duomenis apdorojo ICBA Baltic

Lyginant 2020 m. sausį - balandį su tuo pačiu periodu 2019 m. matyti, kad Lietuvos naftos produktų eksportas sumažėjo 32,9%, o likusių prekių eksportas mažėjo tik -4,6 %.

Palyginus tik 2020 m. su 2019 m. balandžio mėnesius, Lietuvos naftos produktų eksportas sumažėjo 69,7 %, o likusių prekių eksportas mažėjo 20,6%.

### Lietuvos eksportas 2018 m. sausio – 2020 m. balandžio mėn., mln. EUR



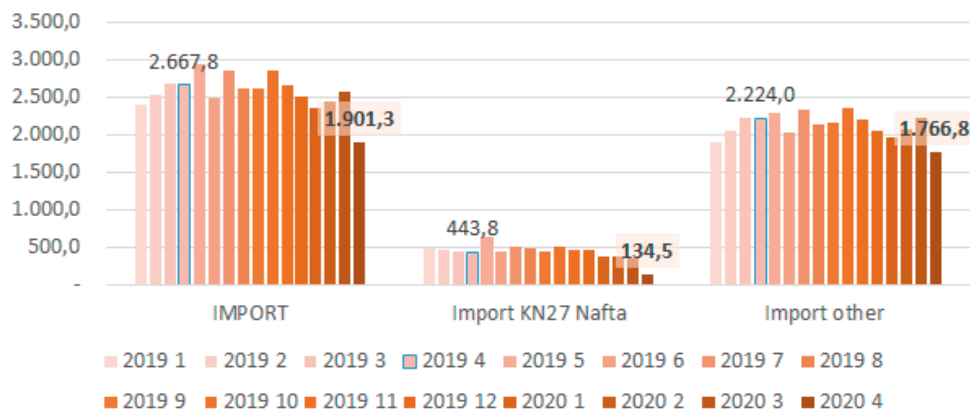
Šaltinis: Lietuvos statistikos departamentas. Duomenis apdorojo ICBA Baltic



Lyginant 2020 m. sausį - balandį su 2019 m. tuo pačiu laikotarpiu, Lietuvos naftos produktų importas sumažėjo 38,3 %, o likusių prekių importas mažėjo tik -1,1%.

Lyginant tik 2019-2020m. balandžio mėnesius, Lietuvos naftos produktų importas sumažėjo 68,5%, o likusių prekių importas mažėjo 15,2%.

**Lietuvos importas 2018 m. sausio – 2020 m. balandžio mėn. , mln. EUR**



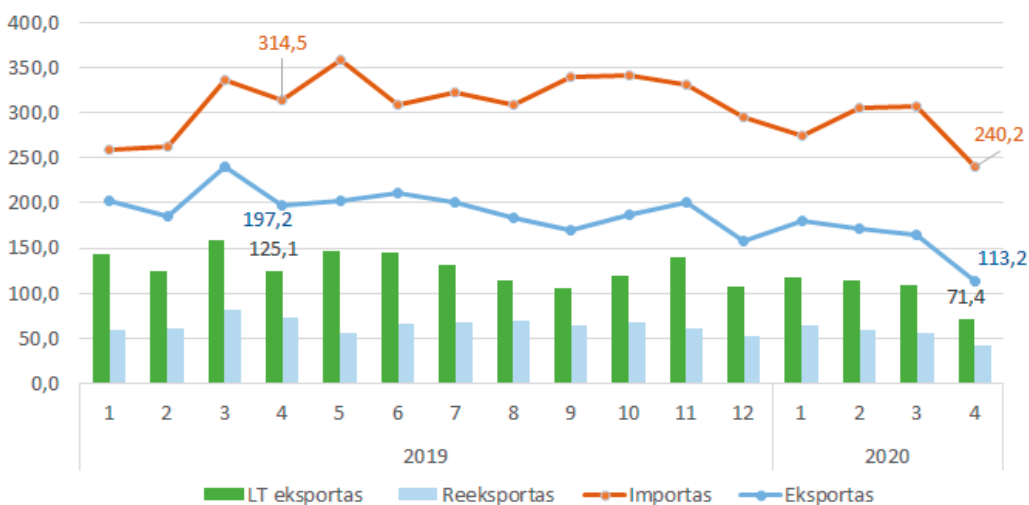
Šaltinis: Lietuvos statistikos departamentas. Duomenis apdorojo ICBA Baltic

**LIETUVOS UŽSIENIO PREKYBA SU LENKIJĄ**

Lyginant 2020 m. sausį- balandį su tuo pačiu laikotarpiu 2019 m. Lietuvos importas iš Lenkijos sumažėjo 3.8 %, eksportas į Lenkiją sumažėjo 23,6 % (lietuviškos kilmės prekių eksportas –25,5 %, reeksportas –19,9 %).

Lyginant 2020 m.-2019 m. balandžio mėnesius Lietuvos importas iš Lenkijos sumažėjo 7,1 %, eksportas į Lenkiją krito 44,0 % (lietuviškos kilmės prekių eksportas –49,9 %, reeksportas -30,2 %).

**Lietuvos užsienio prekyba su Lenkija 2019 m. sausio – 2020 m. balandžio mėn., mln. EUR**

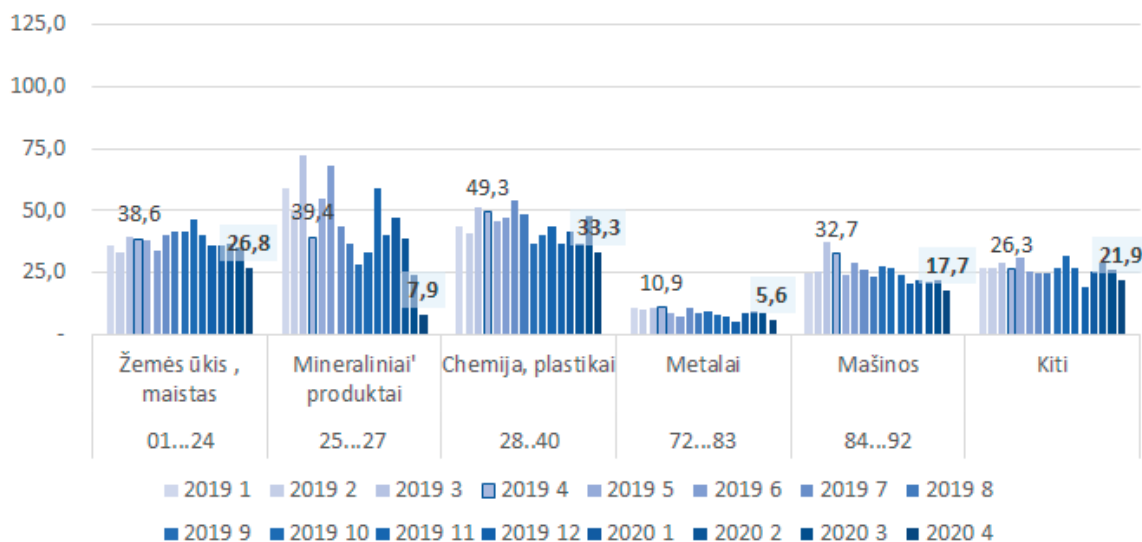


Šaltinis: Lietuvos statistikos departamentas. Duomenis apdorojo ICBA Baltic

Lyginant 2020 m. sausio – balandžio laikotarpį su tuo pačiu laikotarpiu 2019 m. Lietuvos naftos bei kitų mineralinių produktų eksportas sumažėjo 46,5 %, o likusių prekių eksportas mažėjo 15%.

Palyginus tik 2019 m.-2020 m. balandžio mėnesį, pastebėta, jog Lietuvos mineralinių produktų eksportas sumažėjo 79,8%, o likusių prekių eksportas mažėjo 15,3%.

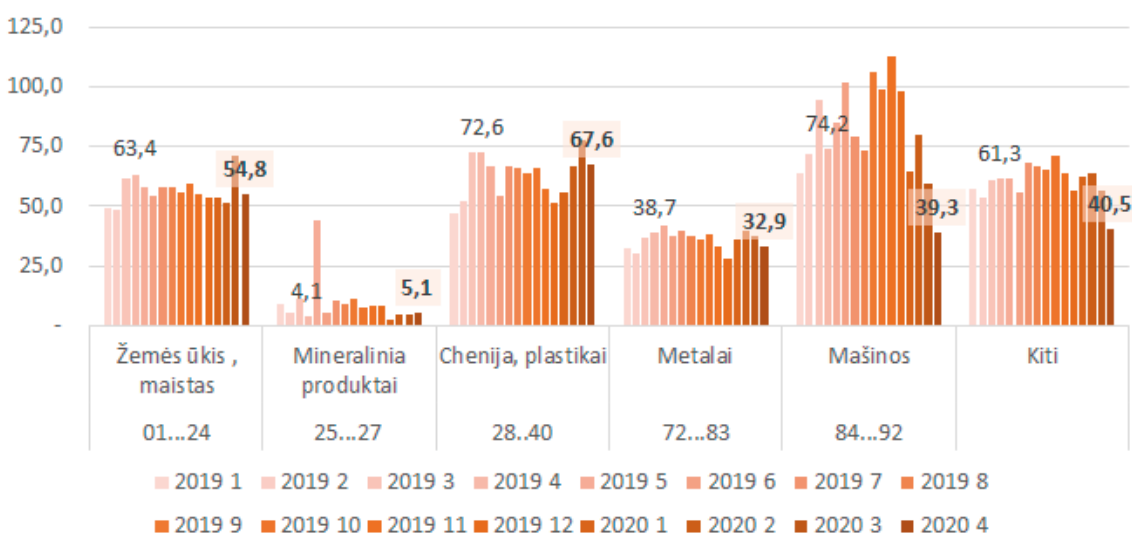
**Lietuvos eksportas į Lenkiją 2019.01- 2020.04 mėn. pagal prekių grupes, mln. EUR**



Šaltinis: Lietuvos statistikos departamentas. Duomenis apdorojo ICBA Baltic

Lyginant 2020 m. sausį- balandį su tuo pačiu laikotarpiu 2019 m. importas iš Lenkijos labiausiai mažėjo mineralinių produktų (-45%) ir mašinų (-20%), tuo dar buvo augimas Maisto, chemijos ir plastikų grupėse. Lyginant tik 2020 m. balandį su 2019 m. balandžiu importas iš Lenkijos smarkiausiai mažėjo mašinų (-47%). Chemijos bei plastikų grupėje mažėjimas siekė 15%, maisto ir žemės produktų grupėje -14%.

**Lietuvos importas iš Lenkijos 2019.01- 2020.04 mėn. pagal prekių grupes, mln. EUR**



Šaltinis: Lietuvos statistikos departamentas. Duomenis apdorojo ICBA Baltic

## COVID-19 ir karantino poveikis Lietuvos ekonomikos sektoriams

	Labai neigiamas „L“	Labai neigiamas, trumpalaikis „U“	Lėtas ilgalaikis neigiamas	Neutralus ar pozityvus
<b>Pramonė</b>	Transporto priemonių gamyba Baldų pramonė Medienos apdirbimas	Metalo gamyba Mašinų gamyba Baldų pramonė Medienos apdirbimas	Statybinių medžiagų gamyba Drabužių siuvimas, tekstilė	Farmacija Elektronika
<b>Mažmeninė prekyba</b>	Drabužių ir avalynės prekyba Naujų lengvųjų automobilių prekyba	Statybinės medžiagos Buities ir namų ūkio prekės Specializuotos maisto parduotuvės Degalinės		Elektroninės parduotuvės Maisto prekyba Prekyba automobilių dalimis, autoservisai
<b>Didmeninė prekyba</b>	Drabužių ir avalynės prekyba	Statybinių medžiagų prekyba Augalų prekyba		Handel produktami rolnymi
<b>Statyba</b>	Budowa budynków mieszkalnych	Budowa obiektów przemysłowych	Maisto prekyba Kuro prekyba Įrengimų didmeninė prekyba	Žemės ūkio produktų prekyba
<b>Transportas</b>	Keleivinis transportas Aviacija	Autovežiai		
<b>Paslaugos</b>	Viešbučiai (užsienio turistai) Pramogos Kelionės Leidyba Nuoma Įdarbinimas	Viešbučiai (vidaus rinka) Kavinės ir restoranai PR, rinkos tyrimai	Pastatų valymas, aptarnavimas	IT sektorius

Šaltinis: ICBA Baltic vertinimas 2020 m. birželio pradžioje

## Viejoje išvadų

Galima teigti, jog Lietuva yra gana neblogai pasiruošusi galimai krizei. Šiuo metu valstybės pagalba yra skirta vidaus rinkos, o ne eksporto skatinimui. Iš dalies tai yra susiję ir su š. m. spalio mėnesį įvyksiančiais rinkimais.

Lietuvos eksporto perspektyvos priklauso ne tik nuo ekonominės padėties Vakarų Europos šalyse, kurios smarkiau nei Lietuva nukentėjo nuo COVID-19 pandemijos. Lietuvos įmonės turi galimybę iš dalies pakeisti Kiniją tiekimo į Europą grandinėse.

Ankstesnių krizių užgrūdintas Lietuvos verslas greit prisitaiko prie pokyčių. Prekių ir paslaugų eksportas visad buvo tas lokomotyvas, kuris ištraukdavo Lietuvos ekonomiką iš sunkmečio.

Tikėtina, kad taip bus ir šįkart.

Straipsnį parengė rizikos vertinimo vadovas

**Romualdas Trumpa**

Kreditų draudimo brokeris/ICBA Baltic